




Manual de service Dell™ Vostro™ 1720

[Efectuarea de lucrări la calculatorul dvs.](#)
[Adăugarea și înlocuirea componentelor](#)
[Specificații](#)
[Diagnosticare](#)
[System Setup \(Configurare sistem\)](#)

Note, atenționări și avertismente

-  **NOTA:** O NOTA indică informații importante care vă ajută să optimizați utilizarea calculatorului dvs.
-  **ATENȚIE:** O ATENȚIONARE indică un pericol potențial de deteriorare a hardware-ului sau de pierdere de date, în cazul în care nu sunt urmate instrucțiunile.
-  **AVERTISMENT:** UN AVERTISMENT indică o daună potențială pentru bunuri, o daună corporală sau decesul.

Dacă ați achiziționat un calculator Dell™ Seria n, nicio referință din prezentul document nu se aplică la sistemele de operare Microsoft® Windows®.

Informațiile din acest document pot fi modificate fără notificare.
© 2009 Dell Inc. Toate drepturile rezervate.

Este strict interzisă reproducerea sub orice formă a acestui material fără autorizația scrisă a Dell Inc.

Mărcile comerciale utilizate în acest text: *Dell*, sigla *DELL Vostro*, *TravelLite*, *Wi-Fi Catcher*, and *ExpressCharge* sunt mărci înregistrate ale Dell Inc.; *Intel*, *Pentium*, *Celeron* și *Core* sunt mărci înregistrate ale Intel Corporation; *Bluetooth* este o marcă înregistrată deținută de Bluetooth SIG, Inc. și este utilizată de Dell sub licență. *TouchStrip* este o marcă înregistrată a Zvetco Biometrics, LLC; *Blu-ray Disc* este o marcă înregistrată a Blu-ray Disc Association; *Microsoft*, *Windows*, *Windows Vista* și logo-ul butonului de start Windows Vista sunt fie mărci comerciale, fie mărci înregistrate ale Microsoft Corporation în Statele Unite ale Americii și / sau alte țări.

Alte mărci comerciale și denumiri comerciale pot fi utilizate în acest document pentru referire fie la entitățile care au drepturi asupra mărcilor și denumirilor, fie la produsele acestora. Dell Inc. neagă orice interes de proprietate asupra mărcilor comerciale și denumirilor comerciale, cu excepția celor care îi aparțin.

Mai 2009 Rev. A00

[Înapoi la Cuprins](#)

System Setup (Configurare sistem)

Manual de service Dell™ Vostro™ 1720

- [Accesarea configurării sistemului](#)
- [Meniul <F12>](#)

Accesarea configurării sistemului

Apăsați <F2> pentru a accesa configurarea sistemului și a modifica setările specifice utilizatorului. Dacă nu puteți accesa meniul de configurare apăsând această tastă, reporniți calculatorul și apăsați tasta <F2> la prima iluminare a LED-urilor tastaturii.

Meniul <F12>

La apariția logo-ului Dell™ apăsați <F12> pentru a iniția o singură dată meniul de pornire cu o listă a dispozitivelor de încărcare valide ale sistemului. Dispozitivele listate în meniul de pornire depind de dispozitivele de încărcare instalate în calculator.

- | HDD intern
- | Unitate CD/DVD/CD-RW
- | Controler NIC integrat pe placa de bază
- | Configurare BIOS
- | Diagnosticare (este inițiată diagnosticarea Pre-boot System Assessment (PSA - Evaluare sistem de pre-încărcare))

Acest meniu este util când încercați să încărcați de pe un anumit dispozitiv sau pentru a activa diagnosticarea sistemului. Utilizarea acestui meniu de pornire nu modifică ordinea de încărcare înregistrată în BIOS.

[Înapoi la Cuprins](#)

Diagnosticare

Manual de service Dell™ Vostro™ 1720

- [Lumini de stare dispozitiv](#)
- [Codurile de eroare cu LED](#)
- [Codurile indicatorului luminos pentru butonul de alimentare](#)

Lumini de stare dispozitiv



- 1
- 2
- 3
- 4
- 5
- 6

Lumini de stare dispozitiv amplasate în centrul capacului balamalei.

1—Se aprinde când calculatorul citește sau scrie date pe hard disk.
NOTA: Pentru a evita pierderea datelor, nu opriți niciodată calculatorul în timp ce indicatorul luminos Hard Drive (Hard disk) luminează intermitent.
2—Se aprinde atunci când este activată comunicarea wireless de rețea.
3—Se aprinde atunci când este activat un card cu tehnologie Bluetooth® wireless.
NOTA: Cardul cu tehnologie wireless Bluetooth reprezintă o caracteristică opțională, deci acest indicator luminos se va aprinde doar dacă ați comandat un card împreună cu calculatorul dumneavoastră. Pentru mai multe informații, consultați documentația care însoțește cardul.
Pentru a opri doar funcționarea tehnologiei wireless Bluetooth, faceți clic cu butonul din dreapta pe pictograma din bara sistemului și selectați Disable Bluetooth Radio (Dezactivare Bluetooth radio) .
4—Se aprinde atunci când tastatura numerică este activată.
5—Se aprinde atunci când funcția de utilizare permanentă a majusculor este activată.
6—Se aprinde atunci când funcția de blocare derulare este activată.

În cazul în care calculatorul dumneavoastră este conectat la o priză electrică, indicatorul luminos operează în modul următor:

- 1 Albastru continuu—Bateria se încarcă.
- 1 Albastru intermitent—Bateria este aproape complet încărcată.

În cazul în care calculatorul dumneavoastră operează cu baterie, indicatorul luminos operează în modul următor:

- 1 Stins—Bateria este încărcată corespunzător, sau calculatorul este oprit.
- 1 Portocaliu intermitent—Tensiunea bateriei este redusă.
- 1 Portocaliu solid—Bateria este aproape epuizată.








Codurile de eroare cu LED

În cazul în care calculatorul dumneavoastră nu efectuează un Power-On Self-Test (Test automat la pornire) există anumite lucruri care trebuie urmărite:

1. Verificați dacă indicatorul luminos de alimentare calculator este aprins.
2. Dacă indicatorul luminos de alimentare nu este aprins, asigurați-vă că ați conectat calculatorul la priza de alimentare. Scoateți [bateria](#).
3. În cazul în care calculatorul dumneavoastră este pornit dar nu efectuează un test POST, verificați dacă luminile de stare ale tastaturii luminează intermitent pentru a indica un test POST reușit dar nu există semnal video, sau dacă luminile de stare ale tastaturii sunt aprinse secvențial, indicând o problemă a sistemului.

Următorul tabel prezintă posibile coduri LED care pot fi afișate într-o situație în care nu a fost efectuat testul POST.

Aspect	Descriere	Pasul următor
<p>APRINS-INTERMITENT-INTERMITENT</p>	Nu este instalat niciun modul SODIMM	<ol style="list-style-type: none"> 1. Instalați module de memorie suportate. 2. Dacă memoria există deja, reasezați modulele, câte unul odată, în fiecare slot. 3. Încercați cu module de memorie bune de la un alt calculator sau înlocuiți modulele de memorie. 4. Înlocuiți placa de sistem.
<p>FLASH-APRINS-APRINS</p>	Eroare placă de sistem	<ol style="list-style-type: none"> 1. Reasezați procesorul. 2. Înlocuiți placa de sistem. 3. Înlocuiți procesorul.
<p>FLASH-APRINS-FLASH</p>	Eroare panou LCD	<ol style="list-style-type: none"> 1. Reasezați cablul LCD-ului. 2. Înlocuiți panoul LCD-ului. 3. Înlocuiți cardul video/placa de sistem.
<p>STINS-FLASH-STINS</p>		<ol style="list-style-type: none"> 1. Instalați module de memorie compatibile.

	Eroare de compatibilitate memorie	<ol style="list-style-type: none"> 2. Dacă sunt instalate două module, înlăturați unul și testați. Încercați cu celălalt modul în același slot și testați. Testați celălalt slot cu ambele module. 3. Înlocuiți memoria. 4. Înlocuiți placa de sistem.
<p style="text-align: center;">APRINS-FLASH-APRINS</p> 	Memorie detectată, dar conține erori	<ol style="list-style-type: none"> 1. Reașezați memoria. 2. Dacă sunt instalate două module, înlăturați unul și testați. Încercați cu celălalt modul în același slot și testați. Testați celălalt slot cu ambele module. 3. Înlocuiți memoria 4. Înlocuiți placa de sistem.
<p style="text-align: center;">STINS-FLASH-FLASH</p> 	Eroare modem	<ol style="list-style-type: none"> 1. Reașezați modemul. 2. Înlocuiți modemul. 3. Înlocuiți placa de sistem.
<p style="text-align: center;">FLASH-FLASH-FLASH</p> 	Eroare placă de sistem	<ol style="list-style-type: none"> 1. Înlocuiți placa de sistem.
<p style="text-align: center;">FLASH-FLASH-STINS</p> 	Eroare memorie ROM opțională	<ol style="list-style-type: none"> 1. Reașezați dispozitivul. 2. Înlocuiți dispozitivul. 3. Înlocuiți placa de sistem.
<p style="text-align: center;">STINS-APRINS-STINS</p> 	Eroare dispozitiv de stocare	<ol style="list-style-type: none"> 1. Reașezați hard diskul și unitatea optică. 2. Testați calculatorul doar cu hard diskul și cu unitatea optică. 3. Înlocuiți dispozitivul ce produce eroarea. 4. Înlocuiți placa de sistem.
<p style="text-align: center;">INTERMITENT-INTERMITENT-APRINS</p> 	Eroare card video	<ol style="list-style-type: none"> 1. Înlocuiți placa de sistem.

Codurile indicatorului luminos pentru butonul de alimentare

Ledul de alimentare localizat în butonul de pornire din partea frontală a calculatorului se aprinde și luminează intermitent sau continuu pentru a indica cinci stări diferite:

- 1 Stins—Sistemul este oprit (S5, sau oprit mecanic (fără alimentare)).
- 1 Galben continuu—Eroare de sistem, dar alimentarea este bună—stare de operare normală (S0).
- 1 Galben intermitent—Eroare atât de sistem, cât și de alimentare (doar +5VSB funcționează), eroare Vreg, CPU lipsă sau defect.
- 1 Verde intermitent—Sistemul este în stările de economisire energie S1, S3 sau S4. (Rata de iluminare intermitentă este de 1Hz). Stare fără defect / eroare.
- 1 Verde continuu—Sistemul este complet funcțional și este în starea S0 (ON-Pornit).

[Înapoi la Cuprins](#)

[Înapoi la Cuprins](#)

Adăugarea și înlocuirea componentelor

Manual de service Dell™ Vostro™ 1720

- [Înlăturarea bateriei](#)
 - [Panou de acces](#)
 - [Unitate hard disk](#)
 - [Memorie](#)
 - [Radiator și procesor](#)
 - [Capac balama](#)
 - [Suprafață de sprijin pentru mâini](#)
 - [Placa de sistem](#)
 - [Ramă ecran](#)
 - [Cameră](#)
 - [Balamalele ansamblului ecranului](#)
 - [Plăcuțe cu buton de alimentare și butoane multimedia](#)
 - [Bateria rotundă](#)
 - [Unitate optică](#)
 - [Placa Wireless Local Area Network \(WLAN\) \(Rețea locală wireless\)](#)
 - [Ventilator](#)
 - [Card intern cu tehnologie Bluetooth®](#)
 - [Tastatură](#)
 - [Placă USB/IEEE 1394](#)
 - [Ansamblu ecran](#)
 - [Inversor de ecran](#)
 - [Ecran LCD](#)
 - [Ansamblu de difuzoare](#)
-



[Înapoi la Cuprins](#)

[Înapoi la Cuprins](#)

Specificații


Manual de service Dell™ Vostro™ 1720

- [Procesor](#)
- [Informații de sistem](#)
- [ExpressCard™](#)
- [8-în-1 Cititor de carduri de memorie](#)
- [Memorie](#)
- [Porturi și conectori](#)
- [Comunicații](#)
- [Video](#)
- [Audio](#)
- [Afisaj](#)
- [Tastatură](#)
- [Touch Pad](#)
- [Cititor de amprente](#)
- [Cameră](#)
- [Baterie](#)
- [Adaptor de c.a.](#)
- [Specificații fizice](#)
- [Specificații de mediu](#)

 **NOTA:** Ofertele pot diferi în funcție de regiune. Pentru informații suplimentare privind configurarea calculatorului dumneavoastră, faceți clic pe **Start**  (sau pe **Start** în Windows XP) → **Help and Support (Ajutor și asistență)**, apoi selectați opțiunea de vizualizare a informațiilor despre calculatorul dumneavoastră.

Procesor	
Tip procesor	Intel® Core™2 Duo (2,0 - 2,66 GHz) Intel Celeron® (2,0 - 2,2 GHz) Intel Celeron Dual Core (1,66 - 1,86 GHz)
Memorie cache de nivel 1	32 KB pe instrucțiune, cache de date 32 KB pe nucleu
Memorie cache de nivel 2	3 MB sau 6 MB partajați
Frecvență magistrală externă	1067 MHz

Informații de sistem	
Chipset sistem	chipset Intel GM45 sau Intel PM45
Lățime magistrală de date	64 de biți
Dimensiune magistrală DRAM	Magistrală canal dublu 64 biți
Dimensiune magistrală de adrese a procesorului	36 de biți
Flash EPROM	1 MB
Magistrală PCI (numai pentru grafică separată)	PCI Express x16

ExpressCard™	
 NOTA: Slotul ExpressCard este proiectat numai pentru carduri ExpressCard. Acesta NU acceptă carduri PC.	
Controler ExpressCard	Integrat
Conector ExpressCard	Slot ExpressCard 54 mm (suportă ambele interfețe bazate pe USB și PCIe)
Carduri acceptate	ExpressCard-uri de 34-mm și 54-mm

8-în-1 Cititor de carduri de memorie	
Controler de card media	O2Micro OZ888
Conector de card media	Conector card combo 8 în 1
Carduri acceptate	SecureDigital (SD), SDIO, MultiMediaCard (MMC), Memory Stick, Memory Stick Pro, xD-Picture, Hi Speed-SD, și Hi Density-SD

Memorie	
Conector modul de memorie	două socluri DIMM
Capacități modul de memorie	1 GB (un modul DIMM) 2 GB (un modul DIMM sau două module DIMM) 4 GB (2 module DIMM) 8 GB (două module DIMM, necesită sistemul de operare Windows Vista pe 64 de biți)
Tip memorie	DDR 2 800 MHz (dacă este acceptată de combinațiile chipset și/sau procesor); numai memorie non-ECC.
Memorie minimă	1 GO
Memorie maximă	8 GB (necesită sistemul de operare Windows Vista pe

64 de biți)

Porturi și conectori	
Audio	Conector microfon, conector căști stereo/difuzoare
IEEE 1394	Un conector cu 4 pini
Dispozitiv de cuplare	Doar Replicator port USB opțional Un slot dedicat pentru un mini-card de dimensiune redusă pentru WLAN
Suport Mini-Card (sloturi de extensie interne)	Un slot dedicat pentru un mini-card de dimensiune redusă pentru WLAN Un card anexă bazat pe USB cu tehnologie wireless Bluetooth® (Dell™ Wireless 355)
Adaptor de rețea	Conector RJ-45
USB, USB PowerShare, eSATA	Șase conectori compatibili USB 2.0
Video	conector video VGA cu 15 pini

Comunicații	
Modem	Suportă doar modem extern USB (opțional)
Adaptor de rețea	10/100/1000 Ethernet LAN pe placa de sistem
Wireless	Mini-Card WLAN PCI-e , card Bluetooth V2.0
Bandă largă mobilă	Nu există
GPS	Nu există

Video	
Tip video	integrat pe placa de sistem (cu accelerare hardware) Discret
Controler video	placă video integrată: Intel Extreme Placă video discretă: NVIDIA GeForce 9400M GS (NB9M-GS), 128 biți
Magistrală de date	placă video integrată sau placă video PCI-Express x16
Memorie video	Placă video integrată: memorie partajată de până la 256 MB Placă video discretă: memorie dedicată de 512 MB
Ieșire video	Conector video și DisplayPort cu funcții multiple
Interfață LCD	LVDS

Audio	
Tip audio	Audio de înaltă definiție (HDA)
Controler audio	IDT 92HD81
Conversie stereo	24 de biți (analogic-digital și digital-analogic)
Interfețe:	
Internă	Codec audio de înaltă definiție intern
Externă	Conector microfon, conector căști stereo / boxe
Difuzor	Un difuzor de 2 wați, 4 ohmi
Amplificator intern difuzor	2W, stereo
Controale de volum	Meniuri program, butoane de control media

Afișaj	
Tip (TFT matrice activă)	17 inci WXGA+/WUXGA
Dimensiuni:	
Înălțime	245,0 mm (9,64 inci)
Lățime	383,00 mm (15,00 inci)
Diagonală	431,70 mm (17,00 inci)
Rezoluții maxime:	
WXGA+ w/anti-strălucire	1440 x 900 cu adâncime de culoare de 18 biți (262.000)
WUXGA cu TrueLife	1920 x 1200 cu adâncime de culoare de 18 biți (262.000)
Rată de reimprospătare	60 Hz
Unghi de funcționare	0° (închis) până la 160°
Unghiuri de vizualizare:	

Orizontal	WXGA+: 55/55°
Vertical	WXGA+: 45/45°
Interval pixeli	WXGA 0,258 mm (.010 inci) WUXGA cu TrueLife 0.23 (.009 inci)
Comenzi	Luminozitatea poate fi controlată cu ajutorul comenzilor rapide de pe tastatură.

Tastatură	
Număr de taste	105 (S.U.A. și Canada); 106 (Europa); 109 (Japonia)
Configurație	QWERTY/AZERTY/Kanji
Dimensiune:	
Standard	Dimensiune totală
Maximum	359,40 mm x 118,90 mm x 5,20 mm (14,15 x 4,681 x 0,205 inci)

Touch Pad	
rezoluție poziție X / Y (mod tabletă grafică)	240 CPI
Dimensiune:	
Lățime	73,70 mm (2,90 inci)
Înălțime	43,10 mm (1,69 inci)

Cititor de amprente (opțional)	
Tip	Senzor de tip bandă UPEK TCS3 TouchStrip™ cu tehnologie activă CMOS capacitivă sensibilă la pixeli

Cameră (Opțional)	
Rezoluție fixă	1,3 mega-pixeli

Baterie	
Tip:	
Baterie litiu ion cu 6 elemente	56 WHr
Baterie litiu ion cu 8 elemente	74 WHr
Dimensiuni:	
Adâncime	
baterii litiu ion cu 6 și 8 elemente	49,97 mm (1,97 inci)
Înălțime	
baterii litiu ion cu 6 și 8 elemente	20,20 mm (0,79 inci)
Lățime	
baterii litiu ion cu 6 și 8 elemente	271,00 mm (10,67 inci)
Greutate	
Baterie litiu ion cu 6 elemente	338,70 g
Baterie litiu ion cu 8 elemente	429,60 g
Tensiune:	
Baterie litiu ion cu 6 elemente	11,1 V
Baterie litiu ion cu 8 elemente	14,8 V
Timp de operare (aproximativ)	4-5 ore (6 elemente) 6 ore sau mai mult (8 elemente) NOTA: Variaza în funcție de condițiile de operare și poate fi redus în mod semnificativ în anumite condiții de consum mare de energie.
Durată de viață (aproximativ)	1 an
Interval de temperatură:	
Funcționare	De la 0° la 40° C (de la 32° la 104° F)
Depozitare	-10° - 65°C (14° - 149°F)
Bateria rotundă	CR2032

Adaptor de c.a.	
Tensiune de alimentare	100-240 VAC (90W)
Curent absorbit (maxim)	1,5 A (90W)

Frecvență de alimentare	50- 60 Hz (90W)
Interval de temperatură:	
Funcționare	De la 0° la 35° C (de la 32° la 95° F)
Depozitare	De la -40° la 65°C (de la -40° la 149°F)
Tensiune de ieșire	19,5 V c.c.
Curent de ieșire	5,62 A (maximum la impuls de 4-secunde), 4,62 A (continuu)
Dimensiuni:	
Înălțime	15,00 mm (0,60 inci)
Lățime	66,00 mm (2,60 inci)
Adâncime	127,00 mm (5,00 inci)
Greutate	0,29 kg (0,64 livre)
Adaptor c.a. seria D PA-10 90 W	
Tensiune de ieșire	19,5 V c.c.
Curent de ieșire	4,62 A
Înălțime	33,80 mm (1,34 inci)
Lățime	60,90 mm (2,39 inci)
Adâncime	153,40 mm (6,04 inci)
Greutate (cu cabluri)	0,46 kg (1,01 livre)
Adaptor c.a. seria E PA-3E 90:	
Tensiune de ieșire	19,5 V c.c.
Curent de ieșire	4,62 A
Înălțime	15,00 mm (0,60 inci)
Lățime	70,00 mm (2,80 inci)
Adâncime	147,00 mm (5,80 inci)
Greutate	0,34 kg (0,76 livre)

Specificații fizice	
Înălțime	Față: 29,00 mm (1,14 inci) Spate: 40,50 mm (1,59 inci)
Lățime	393,00 mm (15,47 inci)
Adâncime	286,00 mm (11,26 inci)
Greutate (baterie cu 6 elemente)	3,09 kg (6,85 livre)
Greutate (baterie cu 8 elemente)	3,18 kg (7,05 livre)

Specificații de mediu	
Interval de temperatură:	
Funcționare	De la 0° la 35° C (de la 32° la 95° F)
Depozitare	De la -40° la 65°C (de la -40° la 149°F)
Umiditate relativă (maximum):	
Funcționare	10% – 90% (fără condens)
Depozitare	5% – 95% (fără condens)
Vibrație maximă (utilizând un spectru de vibrație aleatoriu care simulează mediul utilizatorului):	
Funcționare	0,66 GRMS
Depozitare	1,30 GRMS
Șoc maxim suportat (măsurat cu unitatea hard disk cu capetele parcate frontal și la un șoc sub forma unui impuls semisinusoidal de 2 ms):	
Funcționare	143 G
Depozitare	163 G
Altitudine (maximum):	
Funcționare	Între -15,2 și 3048 m (între -50 și 10.000 picioare)
Depozitare	Între -15,2 și 3048 m (între -50 și 10.000 picioare)
Nivel contaminant în suspensie	G2 sau inferior, așa cum este definit de ISA-S71.04-1985

[Înapoi la Cuprins](#)

[Înapoi la Cuprins](#)

Panou de acces

Manual de service Dell™ Vostro™ 1720

⚠ AVERTISMENT: Înainte de a efectua lucrări în interiorul calculatorului citiți instrucțiunile de siguranță livrate împreună cu calculatorul. Pentru informații suplimentare despre cele mai bune practici privind siguranța, consultați pagina de start pentru conformitatea cu reglementările, la adresa www.dell.com/regulatory_compliance.

Demontarea panoului de acces



1. Urmăți procedurile din [Înainte de a efectua lucrări în interiorul calculatorului](#).
2. Scoateți [bateria](#) din calculator.



3. Scoateți cele opt șuruburi de pe panoul de acces.



4. Ridicați marginea panoului de acces, aflată cel mai aproape de centrul calculatorului.



5. Demontați panoul de acces.



[Înapoi la Cuprins](#)

[Înapoi la Cuprins](#)

Baterie

Manual de service Dell™ Vostro™ 1720

⚠ AVERTISMENT: Înainte de a efectua lucrări în interiorul calculatorului citiți instrucțiunile de siguranță livrate împreună cu calculatorul. Pentru informații suplimentare despre cele mai bune practici privind siguranța, consultați pagina de start pentru conformitatea cu reglementările, la adresa www.dell.com/regulatory_compliance.

Înlăturarea bateriei



1. Urmăți procedurile din [Înainte de a efectua lucrări în interiorul calculatorului](#).



2. Glisați ansamblul de blocare a bateriei în poziția de deblocare.



3. Glsați bateria spre partea din spate a calculatorului pentru demontare.



[Înapoi la Cuprins](#)

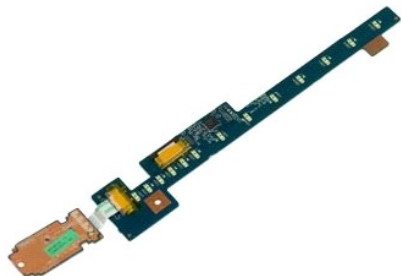
[Înapoi la Cuprins](#)

Plăcuțe cu buton de alimentare și butoane multimedia

Manual de service Dell™ Vostro™ 1720

⚠ AVERTISMENT: Înainte de a efectua lucrări în interiorul calculatorului citiți instrucțiunile de siguranță livrate împreună cu calculatorul. Pentru informații suplimentare despre cele mai bune practici privind siguranța, consultați pagina de start pentru conformitatea cu reglementările, la adresa www.dell.com/regulatory_compliance.

Demontarea plăcuțelor cu buton de alimentare și butoane multimedia



1. Urmăriți procedurile din [Înainte de a efectua lucrări în interiorul calculatorului](#).
2. Scoateți [bateria](#) din calculator.
3. Scoateți [capacul balamalei](#) din calculator.



4. Scoateți șurubul care fixează plăcuța butonului de alimentare în calculator.



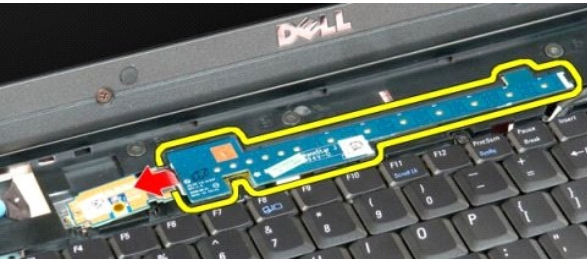
5. Glisați plăcuța butonului de alimentare spre dreapta.



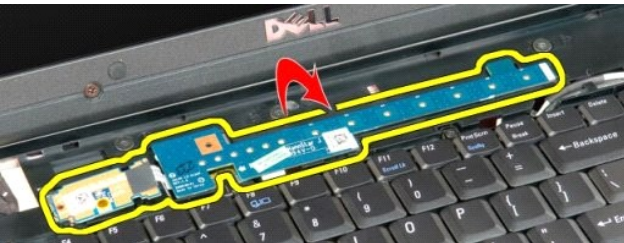
6. Scoateți șurubul care fixează plăcuța butonului multimedia în calculator.



7. Glisați plăcuța butonului multimedia spre stânga.



8. Rotiți plăcuța butonului multimedia spre tastatură.



9. Deconectați cablul de date de la plăcuța butonului multimedia.



10. Scoateți cele două plăcuțe cu butoane din calculator.



[Înapoi la Cuprins](#)

[Înapoi la Cuprins](#)

Bateria rotundă

Manual de service Dell™ Vostro™ 1720

⚠️ AVERTISMENT: Înainte de a efectua lucrări în interiorul calculatorului citiți instrucțiunile de siguranță livrate împreună cu calculatorul. Pentru informații suplimentare despre cele mai bune practici privind siguranța, consultați pagina de start pentru conformitatea cu reglementările, la adresa www.dell.com/regulatory_compliance.

Scoaterea bateriei rotunde



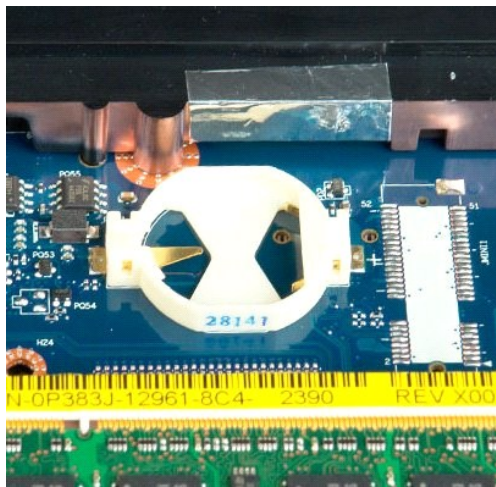
1. Urmăriți procedurile din [Înainte de a efectua lucrări în interiorul calculatorului](#).
2. Scoateți [bateria](#) din calculator.
3. Demontați [panoul de acces](#) de la calculator.



4. Introduceți instrumentul în slot și ridicați ușor bateria rotundă.



5. Scoateți bateria rotundă.



[Înapoi la Cuprins](#)

[Înapoi la Cuprins](#)

Ramă ecran

Manual de service Dell™ Vostro™ 1720

⚠ AVERTISMENT: Înainte de a efectua lucrări în interiorul calculatorului citiți instrucțiunile de siguranță livrate împreună cu calculatorul. Pentru informații suplimentare despre cele mai bune practici privind siguranța, consultați pagina de start pentru conformitatea cu reglementările, la adresa www.dell.com/regulatory_compliance.

Scoaterea ramei ecranului



1. Urmăți procedurile din [Înainte de a efectua lucrări în interiorul calculatorului](#).
2. Demontați [ansamblul ecranului](#) din calculator.



3. Scoateți cele opt capace de șuruburi din cauciuc de la rama ecranului.



4. Scoateți cele opt șuruburi care fixează rama de ansamblul ecranului.



5. Scoateți rama de pe ansamblul ecranului.



[Înapoi la Cuprins](#)

[Înapoi la Cuprins](#)

Cameră

Manual de service Dell™ Vostro™ 1720

⚠ AVERTISMENT: Înainte de a efectua lucrări în interiorul calculatorului citiți instrucțiunile de siguranță livrate împreună cu calculatorul. Pentru informații suplimentare despre cele mai bune practici privind siguranța, consultați pagina de start pentru conformitatea cu reglementările, la adresa www.dell.com/regulatory_compliance.

Demontarea camerei



1. Urmăți procedurile din [Înainte de a efectua lucrări în interiorul calculatorului](#).
2. Demontați [ansamblul ecranului](#) din calculator.
3. Scoateți [rama de ecran](#) de pe ansamblul ecranului.



4. Scoateți șurubul care fixează camera pe ansamblul ecranului.



5. Ridicați camera din suportul de fixare.



6. Deconectați cablul de date al camerei.



7. Scoateți camera din ansamblul ecranului.



[Înapoi la Cuprins](#)

[Înapoi la Cuprins](#)

Balamalele ansamblului ecranului

Manual de service Dell™ Vostro™ 1720

⚠️ AVERTISMENT: Înainte de a efectua lucrări în interiorul calculatorului citiți instrucțiunile de siguranță livrate împreună cu calculatorul. Pentru informații suplimentare despre cele mai bune practici privind siguranța, consultați pagina de start pentru conformitatea cu reglementările, la adresa www.dell.com/regulatory_compliance.

Demontarea balamalelor de ansamblu al ecranului



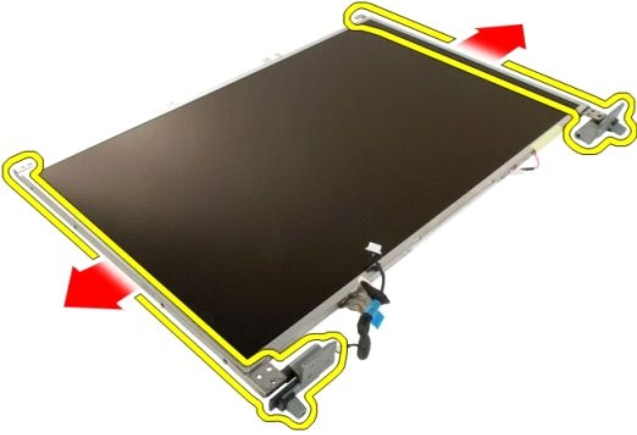
1. Urmați procedurile din [Înainte de a efectua lucrări în interiorul calculatorului](#).
2. Demontați [ansamblul ecranului](#) din calculator.
3. Demontați [rama ecranului](#) de la ansamblul ecranului.
4. Scoateți [ecranul LCD](#) din ansamblul ecranului.



5. Scoateți cele opt șuruburi care fixează balamalele la ansamblul ecranului.



6. Găsiți balamalele din ansamblul ecranului.



7. Scoateți balamalele ecranului din ansamblul ecranului.



[Înapoi la Cuprins](#)

[Înapoi la Cuprins](#)

Inversor de ecran

Manual de service Dell™ Vostro™ 1720

⚠ AVERTISMENT: Înainte de a efectua lucrări în interiorul calculatorului citiți instrucțiunile de siguranță livrate împreună cu calculatorul. Pentru informații suplimentare despre cele mai bune practici privind siguranța, consultați pagina de start pentru conformitatea cu reglementările, la adresa www.dell.com/regulatory_compliance.

Scoaterea inversorului de ecran

1. Urmăriți procedurile din [Înainte de a efectua lucrări în interiorul calculatorului](#).
2. Demontați [ansamblul ecranului](#) din calculator.



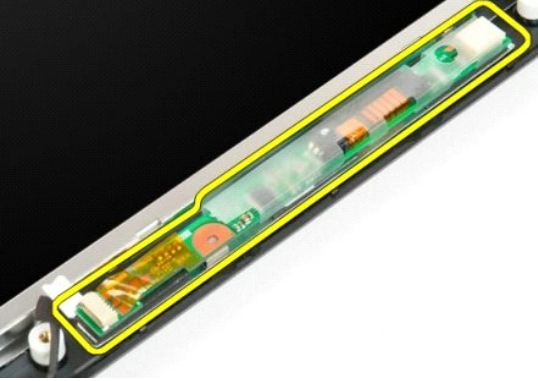
3. Deconectați cablul de date de la inversorul de ecran.



4. Deconectați cablul de alimentare de la inversorul de ecran.



5. Demontați inversorul de la ansamblul ecranului.



[Înapoi la Cuprins](#)

[Înapoi la Cuprins](#)

Ecran LCD

Manual de service Dell™ Vostro™ 1720

⚠ AVERTISMENT: Înainte de a efectua lucrări în interiorul calculatorului citiți instrucțiunile de siguranță livrate împreună cu calculatorul. Pentru informații suplimentare despre cele mai bune practici privind siguranța, consultați pagina de start pentru conformitatea cu reglementările, la adresa www.dell.com/regulatory_compliance.

Demontarea ecranului LCD



1. Urmați procedurile din [Înainte de a efectua lucrări în interiorul calculatorului](#).
2. Demontați [ansamblul ecranului](#) din calculator.
3. Scoateți [rama de ecran](#) de pe ansamblul ecranului.



4. Scoateți cele două șuruburi care fixează ecranul LCD la ansamblul ecranului.



5. Scoateți ecranul LCD din ansamblul ecranului.



[Înapoi la Cuprins](#)

[Înapoi la Cuprins](#)

Ansamblu ecran

Manual de service Dell™ Vostro™ 1720

⚠ AVERTISMENT: Înainte de a efectua lucrări în interiorul calculatorului citiți instrucțiunile de siguranță livrate împreună cu calculatorul. Pentru informații suplimentare despre cele mai bune practici privind siguranța, consultați pagina de start pentru conformitatea cu reglementările, la adresa www.dell.com/regulatory_compliance.

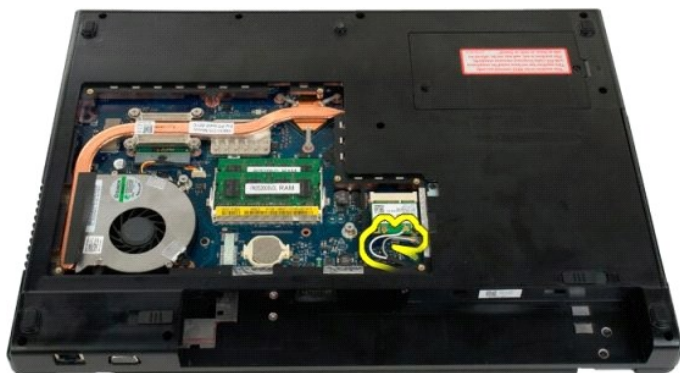
Demontarea ansamblului ecranului



1. Urmăriți procedurile din [Înainte de a efectua lucrări în interiorul calculatorului](#).
2. Scoateți [bateria](#) din calculator.
3. Scoateți [capacul balamalei](#) din calculator.
4. Scoateți [tastatura](#) din calculator.



5. Deconectați cablurile de antenă de la placa WLAN .



6. Scoateți cele trei șuruburi care fixează ansamblul ecranului de carcasa calculatorului.



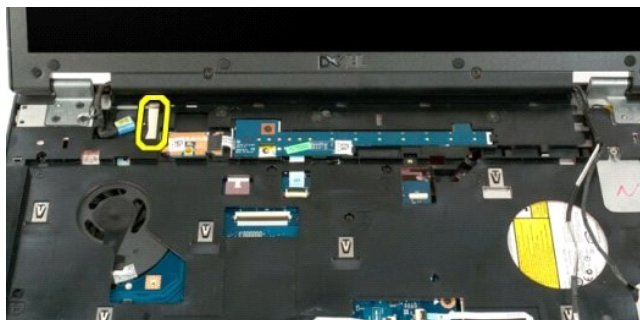
7. Deconectați cablul de date al camerei de la placa de sistem.



8. Deconectați cablurile de date și de antenă de la suprafața de sprijin pentru mâini.



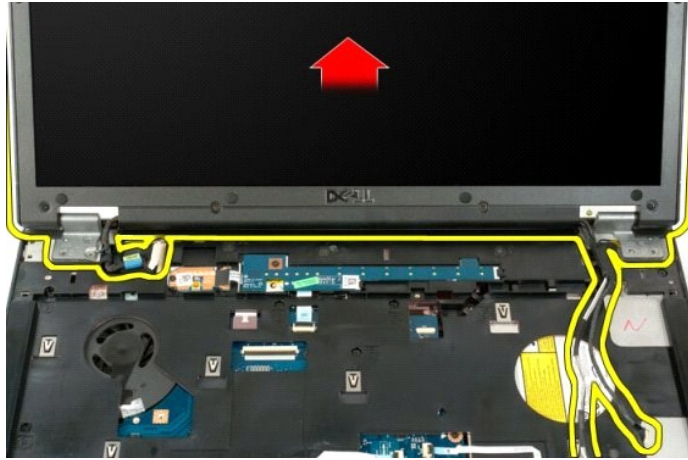
9. Deconectați cablul de date al ecranului de la placa de sistem.



10. Scoateți cele patru șuruburi rămase care fixează ansamblul ecranului de carcasa calculatorului.



11. Ridicați ansamblul ecranului drept în sus și scoateți ansamblul din calculator.



[Înapoi la Cuprins](#)

[Înapoi la Cuprins](#)

Ventilator

Manual de service Dell™ Vostro™ 1720

⚠ AVERTISMENT: Înainte de a efectua lucrări în interiorul calculatorului citiți instrucțiunile de siguranță livrate împreună cu calculatorul. Pentru informații suplimentare despre cele mai bune practici privind siguranța, consultați pagina de start pentru conformitatea cu reglementările, la adresa www.dell.com/regulatory_compliance.

Demontarea ventilatorului



1. Urmăți procedurile din [Înainte de a efectua lucrări în interiorul calculatorului](#).
2. Scoateți [bateria](#) din calculator.
3. Demontați [panoul de acces](#) de la calculator.



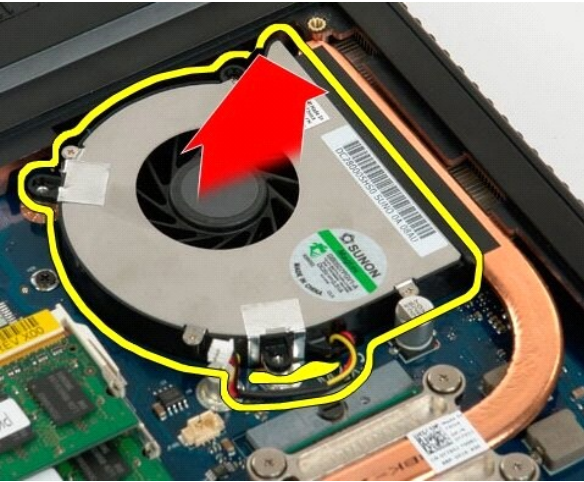
4. Deconectați cablul ventilatorului de la placa de sistem.



5. Scoateți cele trei șuruburi ale ventilatorului.



6. Ridicați ventilatorul și scoateți-l din calculator.



[Înapoi la Cuprins](#)

[Înapoi la Cuprins](#)

Capac balama

Manual de service Dell™ Vostro™ 1720

⚠️ AVERTISMENT: Înainte de a efectua lucrări în interiorul calculatorului citiți instrucțiunile de siguranță livrate împreună cu calculatorul. Pentru informații suplimentare despre cele mai bune practici privind siguranța, consultați pagina de start pentru conformitatea cu reglementările, la adresa www.dell.com/regulatory_compliance.

Demontarea capacului balamalei



1. Urmăriți procedurile din [Înainte de a efectua lucrări în interiorul calculatorului](#).
2. Scoateți [bateria](#) din calculator.



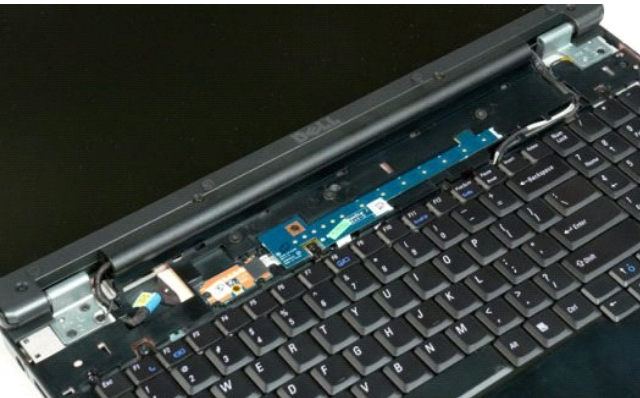
3. Utilizați un instrument din plastic pentru a detașa partea posterioară a capacului balamalei de baza calculatorului.



4. Începând cu partea dreaptă, separați capacul balamalei de baza calculatorului.



5. Continuați separarea capacului balamalei de sistem, lucrând dinspre dreapta spre stânga, apoi scoateți capacul balamalei.



[Înapoi la Cuprins](#)

[Înapoi la Cuprins](#)

Unitate hard disk

Manual de service Dell™ Vostro™ 1720

⚠ AVERTISMENT: Înainte de a efectua lucrări în interiorul calculatorului citiți instrucțiunile de siguranță livrate împreună cu calculatorul. Pentru informații suplimentare despre cele mai bune practici privind siguranța, consultați pagina de start pentru conformitatea cu reglementările, la adresa www.dell.com/regulatory_compliance.

Scoaterea hard diskului



1. Urmăți procedurile din [Înainte de a efectua lucrări în interiorul calculatorului](#).
2. Scoateți [bateria](#) din calculator.



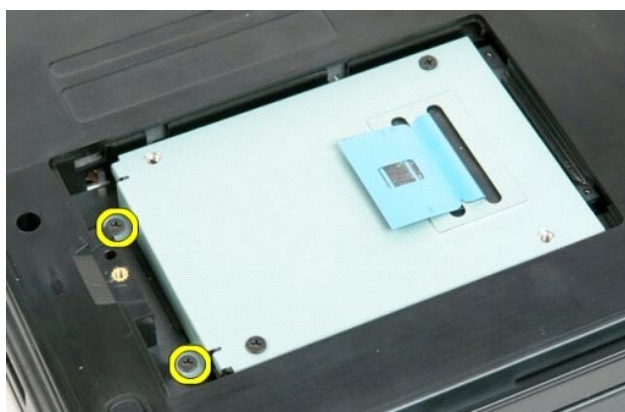
3. Scoateți șurubul care fixează panoul de acces la hard disk de baza calculatorului.



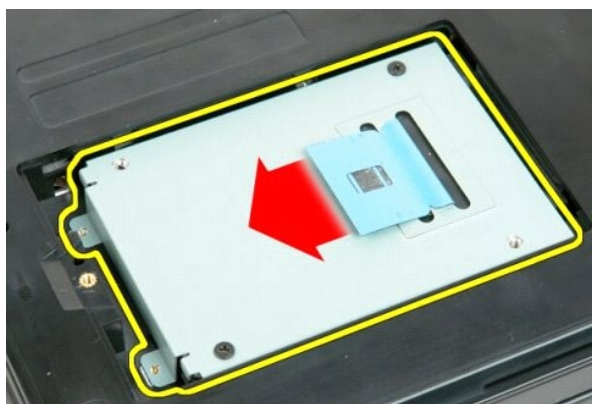
4. Introduceți un instrument din plastic în slot și ridicați panoul de acces, apoi demontați panoul de la calculator.



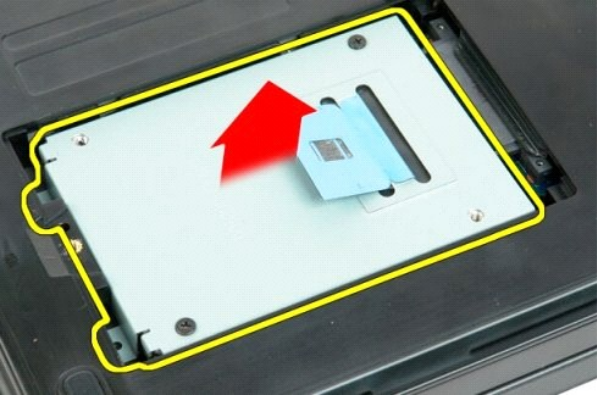
5. Scoateți cele două șuruburi care fixează hard disk-ul în carcasă.



6. Glisați hard disk-ul spre partea dreaptă a calculatorului.



7. Ridicați hard disk-ul din calculator.



[Înapoi la Cuprins](#)

[Înapoi la Cuprins](#)

Tastatură

Manual de service Dell™ Vostro™ 1720

⚠ AVERTISMENT: Înainte de a efectua lucrări în interiorul calculatorului citiți instrucțiunile de siguranță livrate împreună cu calculatorul. Pentru informații suplimentare despre cele mai bune practici privind siguranța, consultați pagina de start pentru conformitatea cu reglementările, la adresa www.dell.com/regulatory_compliance.

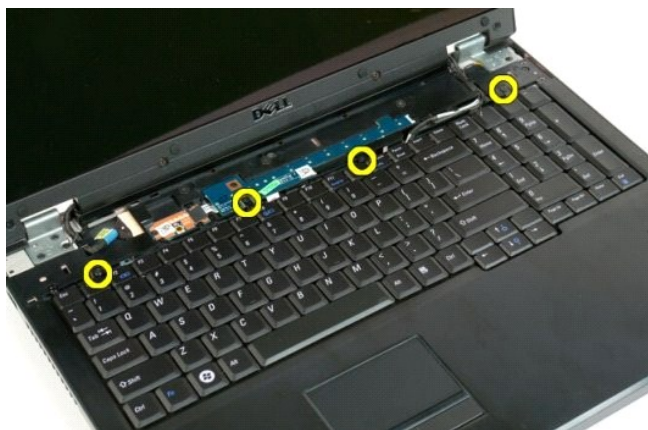
Scoaterea tastaturii



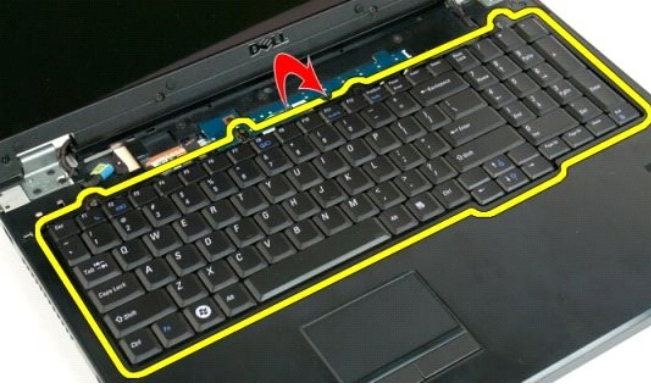
1. Urmați procedurile din [Înainte de a efectua lucrări în interiorul calculatorului](#).
2. Scoateți [bateria](#) din calculator.
3. Scoateți [butonul de alimentare și plăcile cu butoane multimedia](#) din calculator.



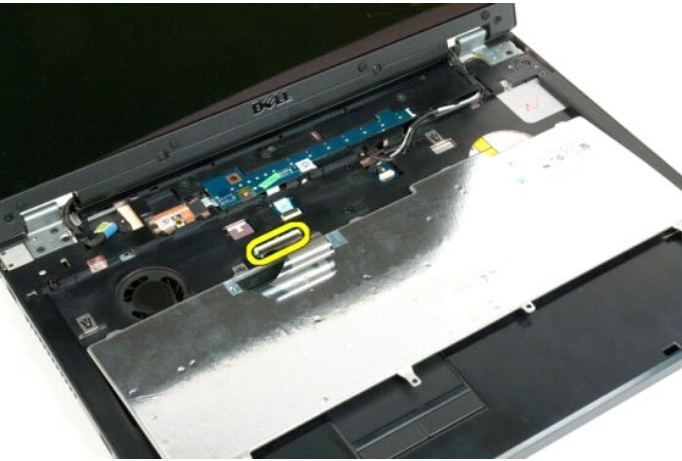
4. Scoateți cele trei șuruburi rămase care fixează tastatura pe baza calculatorului.



5. Întoarceți tastatura și amplasați-o cu fața în jos pe suprafața de lucru.



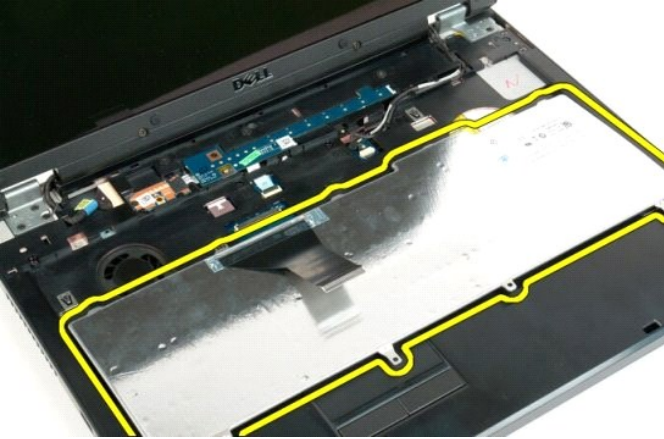
6. Deschideți clema de cablu de date al tastaturii.



7. Scoateți cablul de date al tastaturii din clemă.



8. Scoateți tastatura din calculator.



[Înapoi la Cuprins](#)

[Înapoi la Cuprins](#)

Memorie

Manual de service Dell™ Vostro™ 1720

⚠️ AVERTISMENT: Înainte de a efectua lucrări în interiorul calculatorului citiți instrucțiunile de siguranță livrate împreună cu calculatorul. Pentru informații suplimentare despre cele mai bune practici privind siguranța, consultați pagina de start pentru conformitatea cu reglementările, la adresa www.dell.com/regulatory_compliance.

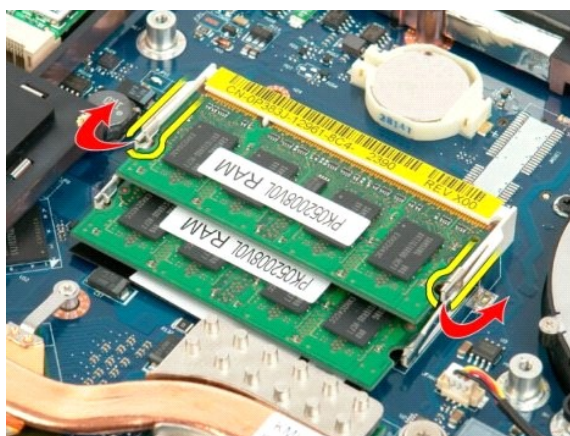
Scoaterea modulelor de memorie



1. Urmăți procedurile din [Înainte de a efectua lucrări în interiorul calculatorului](#).
2. Scoateți [bateria](#) din calculator.
3. Demontați [panoul de acces](#) de la calculator.



4. Dacă este cazul, scoateți modulul de memorie superior utilizând vârful degetelor pentru a distanța clemele de fixare de la fiecare capăt al conectorului de modul de memorie, până când modulul sare din conector.



5. Glisați modulul de memorie pentru a-l scoate din soclu.



6. Dacă este cazul, scoateți modul de memorie inferior utilizând vârful degetelor pentru a distanța clemele de fixare de la fiecare capăt al conectorului de modul de memorie, până când modul sare din conector.



7. Glisiți modul de memorie pentru a-l scoate din soclu.



[Înapoi la Cuprins](#)

[Înapoi la Cuprins](#)

Unitate optică

Manual de service Dell™ Vostro™ 1720

⚠ AVERTISMENT: Înainte de a efectua lucrări în interiorul calculatorului citiți instrucțiunile de siguranță livrate împreună cu calculatorul. Pentru informații suplimentare despre cele mai bune practici privind siguranța, consultați pagina de start pentru conformitatea cu reglementările, la adresa www.dell.com/regulatory_compliance.

Înlăturarea unității optice



1. Urmăriți procedurile din [Înainte de a efectua lucrări în interiorul calculatorului](#).
2. Scoateți [bateria](#) din calculator.



3. Demontați șurubul care fixează unitatea optică în carcasa calculatorului.



4. Introduceți un instrument din plastic în fantă și glisați ușor unitatea optică pentru a o scoate din calculator.



5. Scoateți unitatea optică din calculator.



[Înapoi la Cuprins](#)

[Înapoi la Cuprins](#)

Suprafață de sprijin pentru mâini

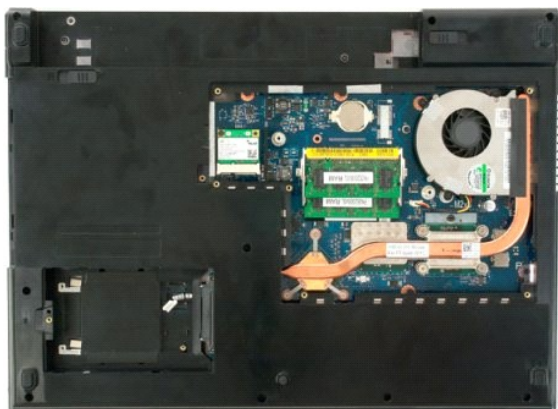
Manual de service Dell™ Vostro™ 1720

⚠ AVERTISMENT: Înainte de a efectua lucrări în interiorul calculatorului citiți instrucțiunile de siguranță livrate împreună cu calculatorul. Pentru informații suplimentare despre cele mai bune practici privind siguranța, consultați pagina de start pentru conformitatea cu reglementările, la adresa www.dell.com/regulatory_compliance.

Scoaterea suprafeței de sprijin pentru mâini



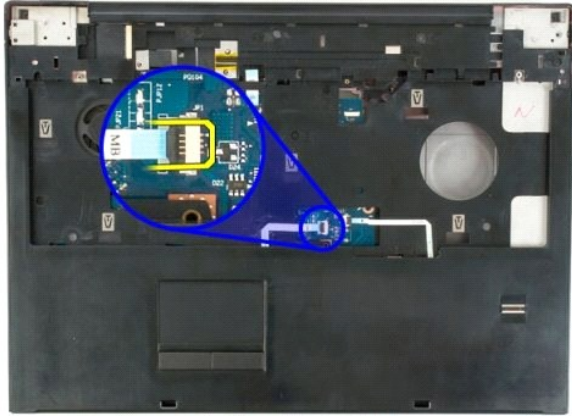
1. Urmați procedurile din [Înainte de a efectua lucrări în interiorul calculatorului](#).
2. Scoateți [bateria](#) din calculator.
3. Scoateți [butonul de alimentare și plăcuțele cu butoane multimedia](#) din calculator.
4. Scoateți [tastatura](#) din calculator.
5. Scoateți [ansamblul ecranului](#) din calculator.



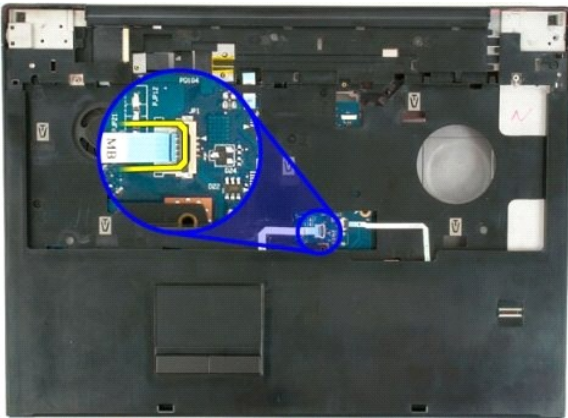
6. Scoateți cele unsprezece șuruburi ale suprafeței de sprijin pentru mâini care fixează această suprafață de baza calculatorului.



7. Deschideți clema cablului de date al suportului tactil.



8. Scoateți cablul de date al suportului tactil din clemă.



9. Deschideți cleva cablului de date al cititorului de amprentă.



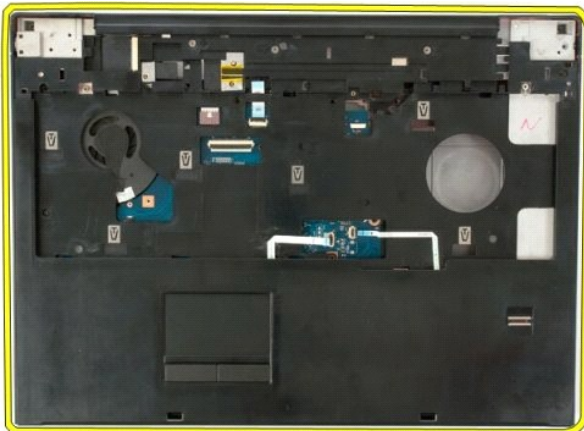
10. Scoateți cablul de date al cititorului de amprentă din clemă.

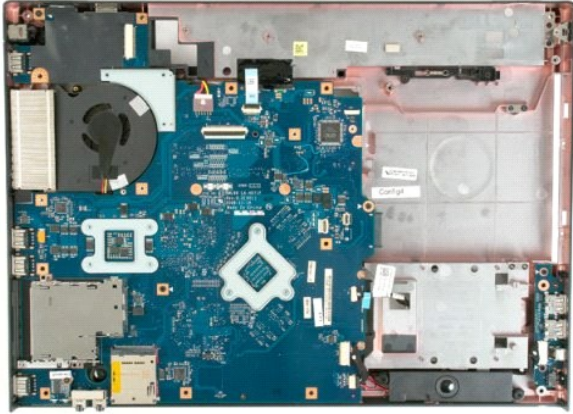


11. Scoateți cele nouă șuruburi ale suprafeței de sprijin pentru mâini care fixează această suprafață în partea superioară a calculatorului.



12. Scoateți suprafața de sprijin pentru mâini din calculator.





[Înapoi la Cuprins](#)

[Înapoi la Cuprins](#)

Radiator și procesor

Manual de service Dell™ Vostro™ 1720

⚠️ AVERTISMENT: Înainte de a efectua lucrări în interiorul calculatorului citiți instrucțiunile de siguranță livrate împreună cu calculatorul. Pentru informații suplimentare despre cele mai bune practici privind siguranța, consultați pagina de start pentru conformitatea cu reglementările, la adresa www.dell.com/regulatory_compliance.

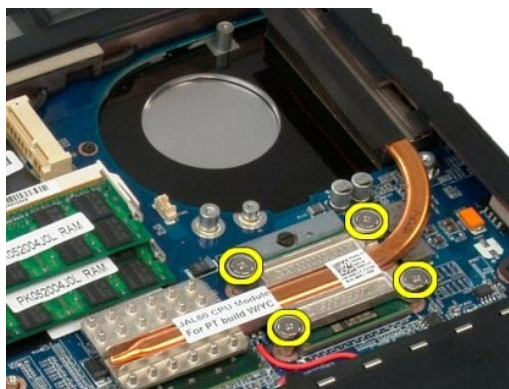
Demontarea radiatorului și a procesorului



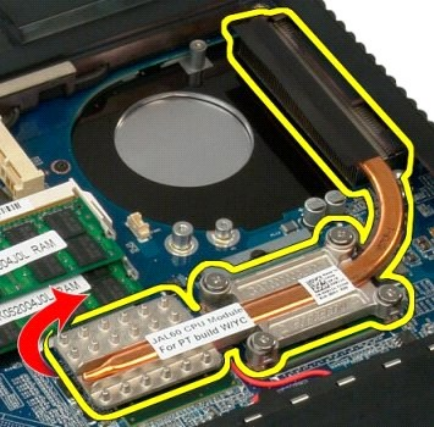
1. Urmăriți procedurile din [Înainte de a efectua lucrări în interiorul calculatorului](#).
2. Scoateți [bateria](#) din calculator.
3. Demontați [panoul de acces](#) de la calculator.
4. Scoateți [ventilatorul](#) din calculator.



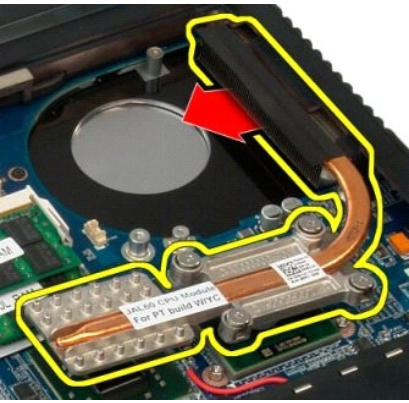
5. Slăbiți cele patru șuruburi prizoniere care fixează radiatorul de placa de sistem.



6. Ridicați marginea radiatorului, aflată cel mai aproape de centrul plăcii de sistem.



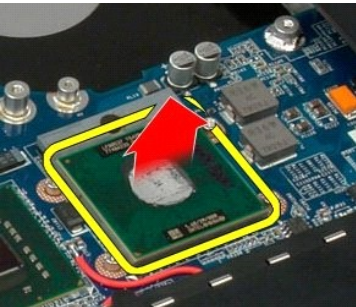
7. Glisați radiatorul spre centrul calculatorului, apoi ridicați radiatorul și scoateți-l din calculator.



8. Rotiți cama procesorului în sens invers acelor de ceasornic.



9. Ridicați drept în sus procesorul din soclu, asigurându-vă că nu îndoiți pinii procesorului.





[Înapoi la Cuprins](#)

[Înapoi la Cuprins](#)

Ansamblu de difuzoare

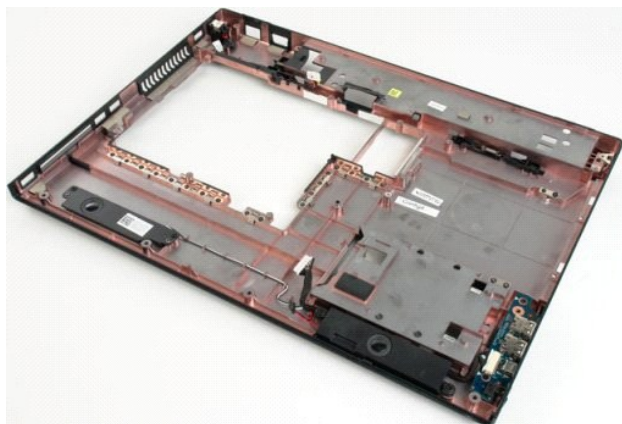
Manual de service Dell™ Vostro™ 1720

⚠️ AVERTISMENT: Înainte de a efectua lucrări în interiorul calculatorului citiți instrucțiunile de siguranță livrate împreună cu calculatorul. Pentru informații suplimentare despre cele mai bune practici privind siguranța, consultați pagina de start pentru conformitatea cu reglementările, la adresa www.dell.com/regulatory_compliance.

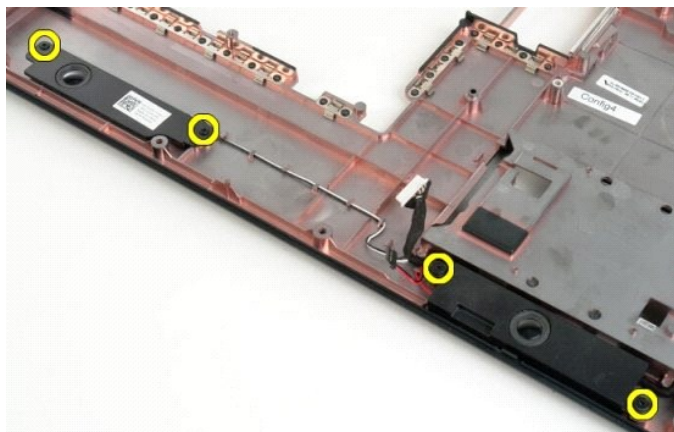
Scoaterea ansamblului de difuzoare



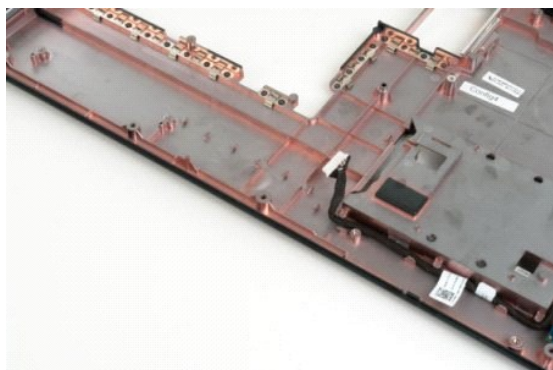
1. Urmăți procedurile din [Înainte de a efectua lucrări în interiorul calculatorului](#).
2. Scoateți [bateria](#) din calculator.
3. Demontați [panoul de acces](#) de la calculator.
4. Scoateți [ventilatorul](#) din calculator.
5. Scoateți [hard disk-ul](#) din calculator.
6. Scoateți [unitatea optică](#) din calculator.
7. Scoateți [capacul balamalei](#) din calculator.
8. Scoateți [tastatura](#) din calculator.
9. Scoateți [ansamblul ecranului](#) din calculator.
10. Scoateți [suprafața de sprijin pentru mâini](#) din calculator.
11. Scoateți [placa de sistem](#) din calculator.



12. Scoateți cele patru șuruburi care fixează ansamblul difuzoarelor în carcasa calculatorului.



13. Scoateți ansamblul difuzoarelor din calculator.



[Înapoi la Cuprins](#)

[Înapoi la Cuprins](#)

Placa de sistem

Manual de service Dell™ Vostro™ 1720

⚠️ AVERTISMENT: Înainte de a lucra în interiorul Tablet-PC-ului, citiți informațiile privind siguranța, expediate împreună cu Tablet-PC-ul. Pentru informații suplimentare despre cele mai bune practici privind siguranța, consultați pagina de start pentru conformitatea cu reglementările, la adresa www.dell.com/regulatory_compliance.

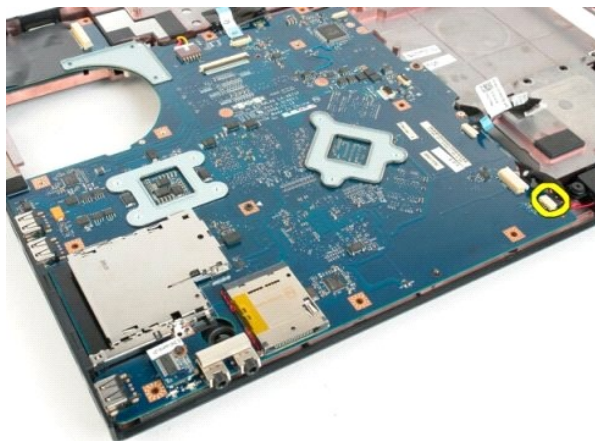
Demontarea plăcii de sistem



1. Urmăți procedurile din [Înainte de a efectua lucrări în interiorul calculatorului](#).
2. Scoateți [bateria](#) din calculator.
3. Demontați [panoul de acces](#) de la calculator.
4. Scoateți [ventilatorul](#) din calculator.
5. Scoateți [hard disk-ul](#) din calculator.
6. Scoateți [unitatea optică](#) din calculator.
7. Scoateți [capacul balamalei](#) din calculator.
8. Scoateți [tastatura](#) din calculator.
9. Scoateți [ansamblul ecranului](#) din calculator.
10. Scoateți [suprafața de sprijin pentru mâini](#) din calculator.



11. Deconectați cablul difuzorului de la placa de sistem.



12. Deconectați cablul de date USB/IEEE 1394 de la placa de sistem.



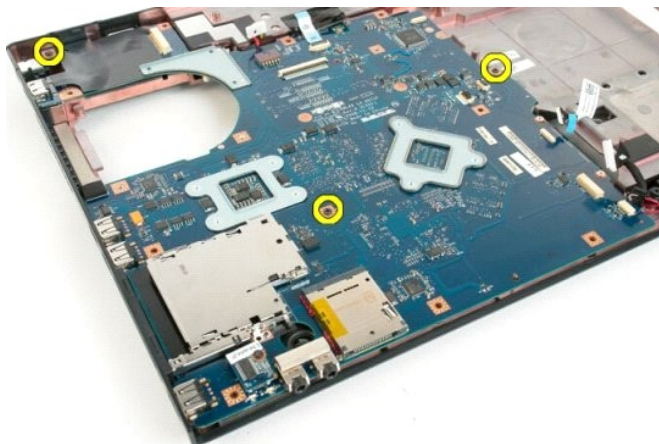
13. Deconectați cablul de modul Bluetooth® de la placa de sistem.



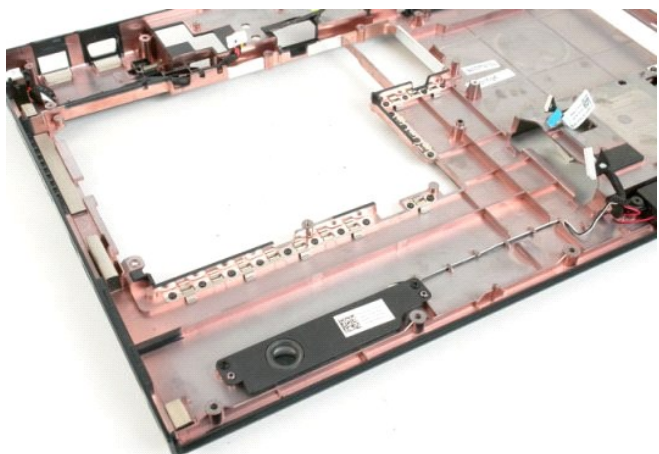
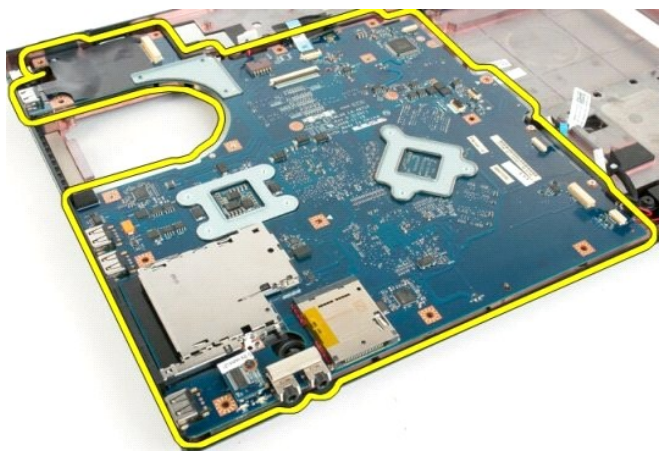
14. Deconectați de la placa de sistem cablul sursei de alimentare.



15. Înlăturați cele trei șuruburi care fixează placa de sistem de carcasa computerului.



16. Scoateți placa de sistem din carcasa calculatorului.



[Înapoi la Cuprins](#)

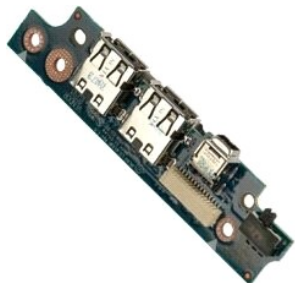
[Înapoi la Cuprins](#)

Placă USB/IEEE 1394

Manual de service Dell™ Vostro™ 1720

⚠️ AVERTISMENT: Înainte de a efectua lucrări în interiorul calculatorului citiți instrucțiunile de siguranță livrate împreună cu calculatorul. Pentru informații suplimentare despre cele mai bune practici privind siguranța, consultați pagina de start pentru conformitatea cu reglementările, la adresa www.dell.com/regulatory_compliance.

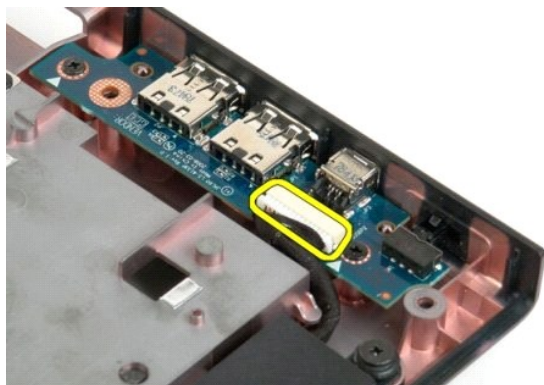
Demontarea plăcii USB/IEEE 1394



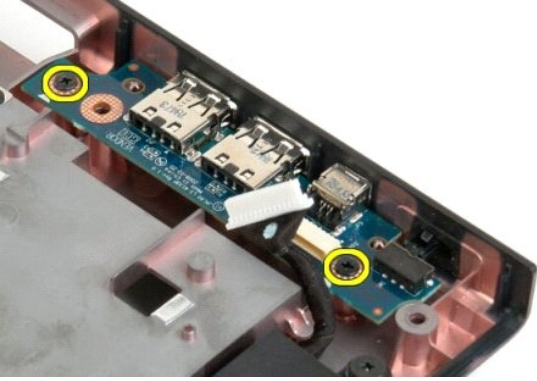
1. Urmăți procedurile din [Înainte de a efectua lucrări în interiorul calculatorului](#).
2. Scoateți [bateria](#) din calculator.
3. Demontați [panoul de acces](#) de la calculator.
4. Scoateți [ventilatorul](#) din calculator.
5. Scoateți [hard disk-ul](#) din calculator.
6. Scoateți [unitatea optică](#) din calculator.
7. Scoateți [capacul balamalei](#) din calculator.
8. Scoateți [tastatura](#) din calculator.
9. Scoateți [ansamblul ecranului](#) din calculator.
10. Scoateți [suprafața de sprijin pentru mâini](#) din calculator.



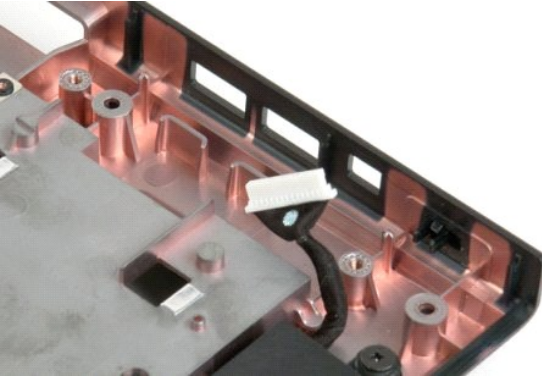
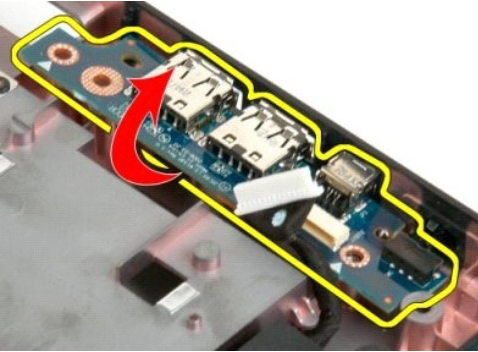
11. Deconectați cablul de date al plăcii USB de la placa USB.



12. Scoateți cele două șuruburi care fixează placa USB la carcasa calculatorului.



13. Ridicați marginea interioară a plăcii USB și scoateți placa din calculator.



[Înapoi la Cuprins](#)

[Înapoi la Cuprins](#)

Placă Wireless Local Area Network (WLAN) (Rețea locală wireless)

Manual de service Dell™ Vostro™ 1720

⚠ AVERTISMENT: Înainte de a efectua lucrări în interiorul calculatorului citiți instrucțiunile de siguranță livrate împreună cu calculatorul. Pentru informații suplimentare despre cele mai bune practici privind siguranța, consultați pagina de start pentru conformitatea cu reglementările, la adresa www.dell.com/regulatory_compliance.

Scoaterea plăcii WLAN



1. Urmăriți procedurile din [Înainte de a efectua lucrări în interiorul calculatorului](#).
2. Scoateți [bateria](#) din calculator.
3. Demontați [panoul de acces](#) de la calculator.



4. Deconectați cablurile de antenă de la placa WLAN .



5. Demontați șurubul care fixează placa WLAN la baza calculatorului.



6. Scoateți placa WLAN din calculator.



[Înapoi la Cuprins](#)

[Înapoi la Cuprins](#)

Card intern cu tehnologie Bluetooth®

Manual de service Dell™ Vostro™ 1720

⚠️ AVERTISMENT: Înainte de a efectua lucrări în interiorul calculatorului citiți instrucțiunile de siguranță livrate împreună cu calculatorul. Pentru informații suplimentare despre cele mai bune practici privind siguranța, consultați pagina de start pentru conformitatea cu reglementările, la adresa www.dell.com/regulatory_compliance.

Scoaterea cardului intern cu tehnologie Bluetooth



1. Urmăriți procedurile din [Înainte de a efectua lucrări în interiorul calculatorului](#).
2. Scoateți [bateria](#) din calculator.
3. Scoateți [hard disk-ul](#) din calculator.



4. Scoateți șurubul care fixează modulul Bluetooth.



5. Ridicați marginea modulului Bluetooth aflată cel mai aproape de partea frontală a calculatorului.



6. Deconectați cablul de date al modulului Bluetooth.



7. Scoateți modulul Bluetooth din calculator.



[Înapoi la Cuprins](#)

Efectuarea de lucrări la calculatorul dvs.

Manual de service Dell™ Vostro™ 1720

- [Înainte de a efectua lucrări în interiorul calculatorului](#)
- [Instrumente recomandate](#)
- [Oprirea calculatorului](#)
- [După efectuarea lucrărilor în interiorul calculatorului](#)

Înainte de a efectua lucrări în interiorul calculatorului

Utilizați următoarele instrucțiuni de siguranță pentru a vă proteja calculatorul împotriva eventualelor deteriorări și a vă asigura siguranța personală. Doar dacă nu există alte specificații, fiecare procedură inclusă în acest document presupune existența următoarelor condiții:

- 1 Ați efectuat pașii din [Efectuarea de lucrări la calculatorul dvs.](#)
- 1 Ați citit informațiile privind siguranța livrate împreună cu calculatorul.
- 1 O componentă poate fi înlocuită sau – dacă este achiziționată separat – instalată prin efectuarea procedurilor de demontare în ordine inversă.

⚠️ AVERTISMENT: **Înainte de a efectua lucrări în interiorul calculatorului citiți** instrucțiunile de siguranță livrate împreună cu calculatorul. Pentru informații suplimentare despre cele mai bune practici privind siguranța, consultați pagina de start pentru conformitatea cu reglementările, la adresa www.dell.com/regulatory_compliance.

⚠️ ATENȚIE: Doar un tehnician de service autorizat trebuie să efectueze reparații la calculatorul dvs. Deteriorările cauzate de lucrările de service neautorizate de către Dell nu sunt acoperite de garanție.

⚠️ ATENȚIE: Pentru a evita descărcarea electrostatică, conectați-vă la împământare utilizând o brățară antistatică sau atingând periodic o suprafață metalică nevopsită, cum ar fi un conector de pe partea din spate a calculatorului.

⚠️ ATENȚIE: Manipulați componentele și cardurile cu grijă. Nu atingeți componentele sau contactele de pe un card. Țineți un card de margine sau de suportul de montare metalic. Țineți o componentă, cum ar fi un procesor, de marginile acestora, nu de pini.

⚠️ ATENȚIE: Atunci când deconectați un cablu, trageți de conectorul său sau de ștecher și nu de cablul propriu-zis. Unele cabluri au conectori cu lamele de fixare; dacă deconectați acest tip de cablu, apăsați pe lamelele de fixare înainte de a deconecta cablul. În timp ce separați conectorii, țineți-i aliniați drept pentru a evita îndoirea pinilor conectorilor. De asemenea, înainte să conectați un cablu, asigurați-vă că ambii conectori sunt orientați corect și aliniați.

📌 NOTA: Culoarea calculatorului dvs. și anumite componente pot diferi față de ceea ce este prezentat în acest document.

Pentru a evita deteriorarea calculatorului, efectuați următorii pași înainte de a efectua lucrări în interiorul calculatorului.

1. Asigurați-vă că suprafața de lucru este plană și curată pentru a preveni zgârierea capacului calculatorului.
2. Opriți calculatorul (consultați [Oprirea calculatorului](#)).
3. În cazul în care calculatorul este conectat la un dispozitiv de cuplare (cuplat), cum ar fi Media Base sau Battery Slice opțional, deconectați-l.

⚠️ ATENȚIE: Pentru a deconecta un cablu de rețea, întâi decuplați cablul de la calculatorul și apoi decuplați-l de la dispozitivul de rețea.

4. Deconectați toate cablurile de rețea de la calculator.
5. Deconectați calculatorul și toate dispozitivele atașate de la prizele electrice.
6. Închideți ecranul și întoarceți calculatorul cu fața în jos pe o suprafață de lucru plană.

⚠️ ATENȚIE: Pentru a preveni deteriorarea plăcii de sistem, trebuie să scoateți bateria înainte de a depana calculatorul.

7. Scoateți bateria principală (consultați [Înlăturarea bateriei](#)).
8. Întoarceți calculatorul cu fața în sus.
9. Deschideți afișajul.
10. Apăsați butonul de alimentare pentru legarea la masă a plăcii de sistem.

⚠️ ATENȚIE: Pentru protecția împotriva șocurilor electrice, deconectați întotdeauna calculatorul de la priza electrică înainte de a deschide ecranul.

⚠️ ATENȚIE: Înainte de a atinge orice componentă din interiorul calculatorului, asigurați împământarea atingând o suprafață metalică nevopsită, cum ar fi metalul din partea din spate a calculatorului. În timp ce lucrați, atingeți periodic o suprafață de metal nevopsită pentru a disipa electricitatea statică care ar putea dăuna componentelor interne.

11. Scoateți orice carduri ExpressCard sau Smart Card instalate din sloturile corespunzătoare.
12. Scoateți hard diskul (consultați [Scoateră hard diskului](#)).

Instrumente recomandate

Procedurile din acest document pot necesita următoarele instrumente:


- 1 Șurubelniță mică cu vârful lat
- 1 Șurubelniță Phillips #0
- 1 Șurubelniță Phillips #1
- 1 Știft de plastic mic
- 1 CD cu program de actualizare Flash a BIOS-ului

Oprirea calculatorului

ATENȚIE: Pentru a evita pierderea datelor, salvați și închideți toate fișierele deschise și ieșiți din toate programele deschise înainte să închideți calculatorul.

1. Închideți sistemul de operare:

1 **În Windows Vista:**

Faceți clic pe **Start** , apoi faceți clic pe săgeata din colțul din partea dreaptă jos a meniului **Start** așa cum este prezentat mai jos și faceți clic pe **Shut Down (Închidere)**.



1 **În Windows XP:**

Faceți clic pe **Start** → **Turn Off Computer (Oprire calculator)** → **Turn Off (Oprire)**.

Calculatorul se oprește după terminarea procesului de închidere a sistemului de operare.

2. Asigurați-vă că ați oprit calculatorul și toate dispozitivele atașate. În cazul în care calculatorul dvs. și dispozitivele atașate nu s-au oprit automat atunci când ați închis sistemul de operare, apăsați și mențineți apăsat butonul de alimentare pentru aproximativ 4 secunde pentru a le opri.

După efectuarea lucrărilor în interiorul calculatorului

După ce ați finalizat toate procedurile de înlocuire, asigurați-vă că ați conectat toate dispozitivele externe, cardurile și cablurile înainte de a porni calculatorul.

ATENȚIE: Pentru a evita deteriorarea calculatorului, utilizați exclusiv baterii proiectate pentru acest model de calculator Dell. Nu utilizați baterii proiectate pentru alte calculatoare Dell.

1. Conectați toate dispozitivele externe, cum ar fi replicatorul de porturi, compartimentul pentru baterie sau baza pentru unități optice și reinstalați toate cardurile, cum ar fi un card ExpressCard.
2. Conectați orice cabluri de rețea sau de telefonie la calculatorul dvs.

ATENȚIE: Pentru a conecta un cablu de rețea, mai întâi introduceți cablul în dispozitivul de rețea, apoi conectați-l la calculator.

3. Remontați [Baterie](#).
4. Conectați calculatorul și toate dispozitivele atașate la prizele electrice.
5. Porniți calculatorul.

[Înapoi la Cuprins](#)